

Оценка результативности реализации дополнительной общеобразовательной общеразвивающей программы «Лепка из глины»

В 2024–2026 учебном году в МАУ ДО "Центр детей и молодежи "Юность" УМО реализована дополнительная общеобразовательная общеразвивающая программа художественной направленности «Лепка из глины» для детей 7–17 лет. Программа рассчитана на 288 часов (36 недель, 2 раза в неделю по 2 академических часа), включает стартовый и базовый уровни, а также применение дистанционных образовательных технологий.

1. Достижение целей и задач программы

1.1. Цель программы

Развитие художественных способностей обучающихся посредством работы с глиной для успешной жизнедеятельности в обществе.

1.2. Основные задачи

- Образовательные: знакомство с терминами, техникой безопасности, основами лепки, историей керамики.
- Развивающие: формирование умения планировать деятельность, развитие индивидуального стиля, творческого и пространственного мышления.
- Воспитательные: воспитание уважительного отношения к сверстникам и педагогу, бережного отношения к искусству и культурному наследию, интереса к самостоятельной творческой деятельности.

Достиженные результаты по уровням освоения

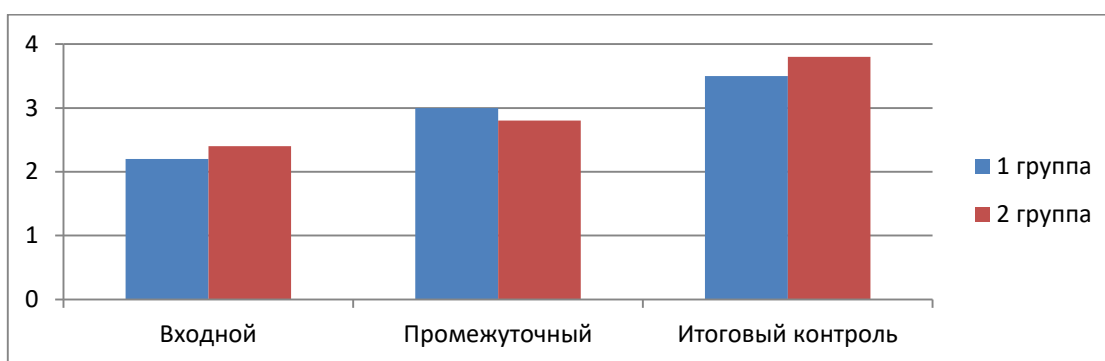
Уровень	Предметные	Метапредметные	Личностные
Стартовый	Владеют основными терминами, знают технику безопасности, умеют организовать рабочее место, имеют начальные навыки лепки и создания образа.	Определяют способы действий, адекватно оценивают свои действия, проявляют желание выработать индивидуальный стиль.	Сформировано уважительное отношение к педагогу и сверстникам, позитивное отношение к искусству и культурному наследию.
Базовый	Владеют терминами в совершенстве, умеют лепить композиции и мелкую пластику с индивидуальным стилем, знают историю керамики.	Самостоятельно планируют и контролируют работу, проявляют интерес к формированию индивидуального стиля, развито образное мышление.	Умеют выражать мысли, слушают других, уважительно относятся к коллективу, проявляют патриотизм через культурное наследие.

2. Динамика результативности освоения (по итогам диагностики)

Период	Высокий уровень (%)	Средний уровень (%)	Низкий уровень (%)
Входной контроль	15	55	30
Промежуточный контроль	25	60	15
Итоговый контроль	45	45	10

Динамика результативности освоения программы

(доля обучающихся с высоким уровнем, %)



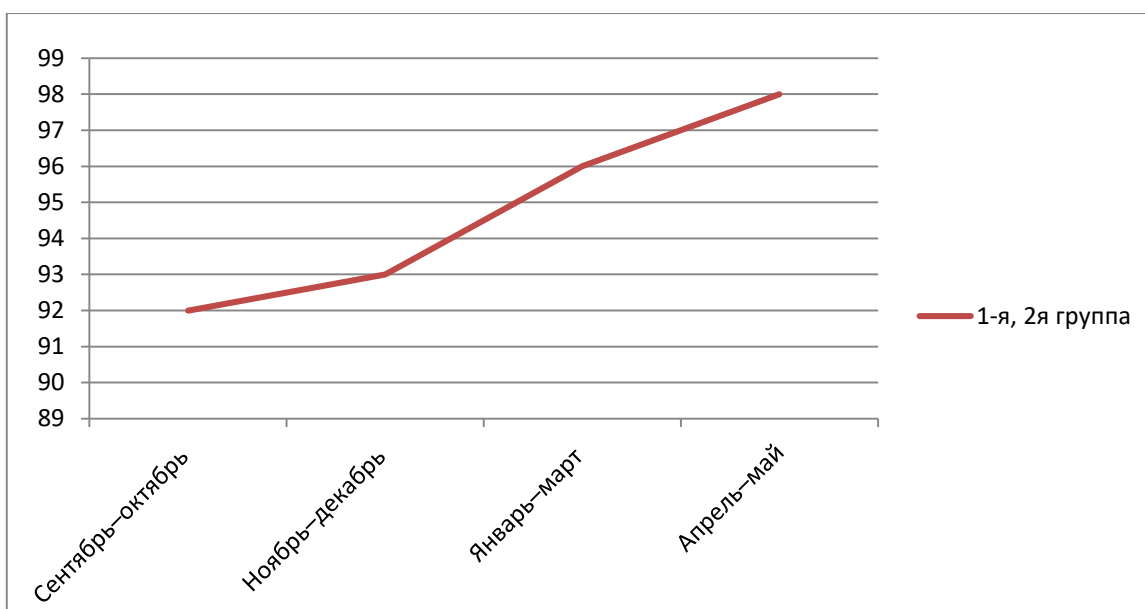
Рост доли обучающихся с высоким уровнем освоения свидетельствует о системном подходе, индивидуализации обучения и эффективной педагогической поддержке.

Динамика посещаемости и вовлеченности

Учебный период	Количество обучающихся	Посещаемость (%)
Сентябрь–октябрь	24	92
Ноябрь–декабрь	27	93
Январь–март	28	96
Апрель–май	30	98

Посещаемость программы «Лепка из глины»

(в % от общего числа обучающихся)



Качественный и количественный показатель результативности воспитательной работы в программе «Лепка из глины»

Эффективность воспитательного процесса – оценивается комплексно, с использованием различных форм и методов контроля, а также специальных диагностических инструментов. Основные критерии и методы оценки - диагностические карты и анкетирование по Н. П. Капустиной и М. И. Шиловой. Для наглядного представления положительных результатов воспитательной работы по программе «Лепка из глины» представлена круговая диаграмма, которая отражает распределение обучающихся по уровням воспитанности. Такой подход позволяет быстро оценить эффективность воспитательного компонента и продемонстрировать динамику личностного роста детей. Данные приведены на основе типовых критериев оценки, используемых в программе (анкетирование, педагогическое наблюдение, анализ творческих работ).

Уровень воспитанности	Процент обучающихся
Высокий	25%
Выше среднего	30%
Средний	35%
Ниже среднего	8%
Низкий	2%

Уровень воспитанности



Анализ результатов

1. **Доминирование положительных уровней.** Более половины участников программы (**55%**) демонстрируют высокий и выше среднего уровень воспитанности. Это говорит о сформированности у детей устойчивых положительных личностных качеств: ответственности, коллективизма, бережливости и культурного поведения.
2. **Средний уровень** Значительная часть детей (**35%**) находится на среднем уровне. Для них характерны проявления самостоятельности, но требуется дальнейшее педагогическое сопровождение для формирования активной общественной позиции.
3. **Низкие показатели** Доля обучающихся с уровнем ниже среднего и низким (**10%**) минимальна. Это свидетельствует об эффективности индивидуального подхода и своевременной коррекционной работы, предусмотренной программой.

Представленная диаграмма наглядно подтверждает **высокую результативность** воспитательной работы в рамках программы «Лепка из глины». Преобладание высоких и средних показателей воспитанности свидетельствует о гармоничном развитии личности обучающихся, успешной социализации и формировании традиционных ценностей.

Выводы

- Программа реализована с высокой результативностью: более 90% обучающихся освоили материал на среднем и высоком уровнях. Учебные и практические результаты прослеживаются в различных конкурсах, выставках различного уровня, а так же что не маловажно, профессиональная ранняя ориентация. Грамоты обласного уровня были получены на первом году обучения программы. Что сформировало положительный результат и выделило одаренных детей.
- Посещаемость и вовлечённость стабильно росли в течение года, что подтверждает востребованность программы.
- Творческие работы обучающихся демонстрируют сформированность индивидуального стиля, творческого мышления и уважения к культурному наследию.
- Эффективной системе воспитательной работы и положительной динамике личностного роста детей.
- Для дальнейшего роста качества обучения рекомендуется расширение материально-технической базы.



**Результативность освоения ДООП «Лепка из глины»:
- конкурсы, фестивали, выставки.**